



# **MARMARA ÜNİVERSİTESİ**

## **2022 YILI BİLGİ İŞLEM DAİRE BAŞKANLIĞI**

## **BİRİM FAALİYET RAPORU**

## İÇİNDEKİLER

ÜST YÖNETİCİ SUNUŞU.....	
I- GENEL BİLGİLER.....	
A- Misyon ve Vizyon.....	
B- Yetki, Görev ve Sorumluluklar.....	
C- İdareye İlişkin Bilgiler.....	
1- Fiziksel Yapı.....	
2- Teşkilat Yapısı.....	
3- Teknoloji ve Bilişim Altyapısı.....	
4- İnsan Kaynakları .....	
5- Sunulan Hizmetler .....	
6- Yönetim ve İç Kontrol Sistemi .....	
D- Diğer Hususlar .....	
II- AMAÇ ve HEDEFLER .....	
A- İdarenin Amaç ve Hedefleri .....	
B- Temel Politikalar ve Öncelikler .....	
C- Diğer Hususlar .....	
III- FAALİYETLERE İLİŞKİN BİLGİ VE DEĞERLENDİRMELER .....	
A- Mali Bilgiler .....	
1- Bütçe Uygulama Sonuçları .....	
2- Temel Mali Tablolara İlişkin Açıklamalar .....	
3- Mali Denetim Sonuçları .....	
4- Diğer Hususlar .....	
B- Performans Bilgileri .....	
1- Program, Alt Program, Faaliyet Bilgileri.....	
2- Performans Sonuçlarının Değerlendirilmesi .....	
3- Stratejik Plan Değerlendirme Tabloları.....	
4- Performans Bilgi Sisteminin Değerlendirilmesi .....	
5- Diğer Hususlar .....	
IV- KURUMSAL KABİLİYET ve KAPASİTENİN DEĞERLENDİRİLMESİ .....	
A- Üstünlükler .....	
B- Zayıflıklar .....	
C- Değerlendirme .....	
V- ÖNERİ VE TEDBİRLER .....	

## **BİRİM / ÜST YÖNETİCİ SUNUŞU**

Gençleri eğitmek suretiyle toplumu dönüştürme imkânına sahip olan müstesna kurumlardır üniversiteler. “Köklü geçmiş, güçlü gelecek” sloganı ile 1883’den beri bu yüce misyonu yürüten üniversitemiz, halihazırda tüm disiplinlerde eğitim veren Türkiye’nin en büyük üniversitelerinden biridir.

Güçlü bir gelecek inşası için bilgi ve iletişim teknolojileri kullanımı hayati öneme haizdir. Üniversitemiz Bilgi İşlem Daire Başkanlığı, üniversitemizde söz konusu teknolojilere her zaman her yerden erişilebilir olması hedefi ile çalışmalarını yürütmektedir. Bu anlamda sistem, network, donanım ve yazılım alanında güncel teknolojik gelişmeler yakinen takip edilerek üniversitemiz hizmetine sunulmaya gayret edilmektedir. Bu çalışmalar sırasında mevcut teknoloji ve yazılımları kopyalayarak taklit etmekten ziyade kendi ihtiyaçlarımıza göre adaptasyonu yapılmaktadır.

Yazılım alanında üniversitemiz asli görev sahasındaki her tür yazılımının; üniversitemiz personel ve imkânları ile üretilmesi, kaynak kodları ve lisans haklarının üniversitemize ait olmasına azami gayret sarf edilmektedir. Açık kaynak kodlu uygulama ve yazılımlar ile ürün ve marka bağımlılığı olmadan ihtiyacımıza göre doğru ürün ve teknolojiler alınmaktadır. Mobil ve kablosuz uygulamaların yaygınlığı doğrultusunda; önümüzdeki dönemde web sayfamızdan, mobil uygulama ve wireless networke kadar bu trende uygun dönüşümler yapılması planlanmaktadır.

Bilişim teknolojilerindeki hızlı gelişime paralel olarak bilgi güvenliği, kişisel verilerin korunması ve siber olaylarla mücadele konularında yapılan yasal düzenlemeler takip edilerek gereken aksiyonlar alınmaktadır. Aynı zamanda zafiyet noktasında en zayıf halkanın insan olduğunu unutmadan, öğretim üyelerinden öğrenci ve personele kadar farkındalığı artırıcı çalışmalar yapılmaktadır.

**Vedat YURT**  
**Bilgi İşlem Dairesi Başkanı**

## I- GENEL BİLGİLER

### A. Misyon ve Vizyon

#### Misyon

Üniversitemiz bilgi işlem sistemini etik ve evrensel değerleri yerel çerçevede ele alarak işletmek, eğitim-öğretim, araştırma-geliştirme ve bilimsel alandaki faaliyetlere destek sağlamak adına gerekli bilişim servislerini ve bu servislerin desteğini sunmak, bilişim sistemlerini; hızlı, verimli ve kaliteli bir hizmet anlayışıyla kurarak, güvenliğini ve güncelliğini sağlamak ve üniversitemiz birimlerine, personellerine ve öğrencilerine ihtiyaç duyulan bilgi işlem hizmetlerinin kurumsal verimlilik ilkesini benimseyerek etkin ve sürekli olarak verilmesini sağlamaktır.

#### Vizyon

Üniversitemiz bilgi işlem alt yapısını geliştirip iyileştirerek, hızlı, bilgiye dayalı ileri teknolojik çözümler sunabilen kesintisiz bir hizmet ağına sahip, ulusal ve uluslararası arenada rekabet gücü yüksek, kurumsallaşma bilincinin ileri seviyede olduğu, bilişim teknolojilerinde öncü, güven duyulan ve danışılan uzmanlaşmış bir kadro ile bilişim alanında gerekli desteği eksiksiz sağlayabilen bir kurum olmaktır.

### B. Yetki, Görev ve Sorumluluklar

Bilgi İşlem Daire Başkanlığı, üniversitemizin akademik-idari personel ve öğrencilerinin, gelişen bilgi ve iletişim teknolojilerini en üst seviyede kullanmalarını sağlama görevlerini yerine getirmektedir.

“Bilgi ve İletişim Teknolojileri” alanında olmak üzere görev, yetki ve sorumlulukları;

- Üniversitenin iletişim ve ağ altyapısının sürekliliğini sağlamak,
- İnternet tabanlı hizmetlerin sunulması (web, e-posta, uzaktan eğitim ...)
- Var olan sistemlerin yönetilmesi, izlenmesi, takip edilmesi (Sunucu, Router, Switch...)
- Ağ sistemlerin güvenliğini sağlamak,
- Araştırma-Geliştirme faaliyetleri içinde olmak,
- Edindiği bilgi ve deneyimleri üniversitenin tüm organlarıyla paylaşmak,

- Üniversitemizin ihtiyaç duyduğu projelere destek sağlamak ve yönlendirici olmak,
- Üniversitemizi bilgi ve iletişim teknolojilerini kullanarak çağdaş eğitim seviyemizi yükselterek uluslararası alanda söz sahibi olmasını sağlamak
- Üniversitemizde kullanılan tüm programların aynı veritabanı üzerinde çalıştırılmasını, bu programların birbirine entegre edilmesini, kullanılmakta olan programları; değişen kanun, tüzük ve yönetmelikler doğrultusunda düzenleyerek en verimli şekilde sunmaktadır.
- Bilişim alanında; donanım, yazılım ve veri iletişim birimlerini bünyesinde bulundurarak, vizyon, misyon ve stratejisine uygun olarak teknolojik gelişmeleri takip etmekte, ihtiyaç duyulan bilişim hizmetlerini teknolojinin gelişimi doğrultusunda gerekli analizleri yaparak, üniversitemizin hizmetine sunmaktadır.

## C. İdareye İlişkin Bilgiler

### 1- Fiziksel Yapı

#### 1.2.7. Toplantı – Konferans Salonları

	Kapasitesi 0–50	Kapasitesi 51–75	Kapasitesi 76–100	Kapasitesi 101–150	Kapasitesi 151–250	Kapasitesi 251–Üzeri
Toplantı Salonu	1					
Konferans Salonu						
<b>Toplam</b>	<b>1</b>					

### 1.1- Hizmet Alanları

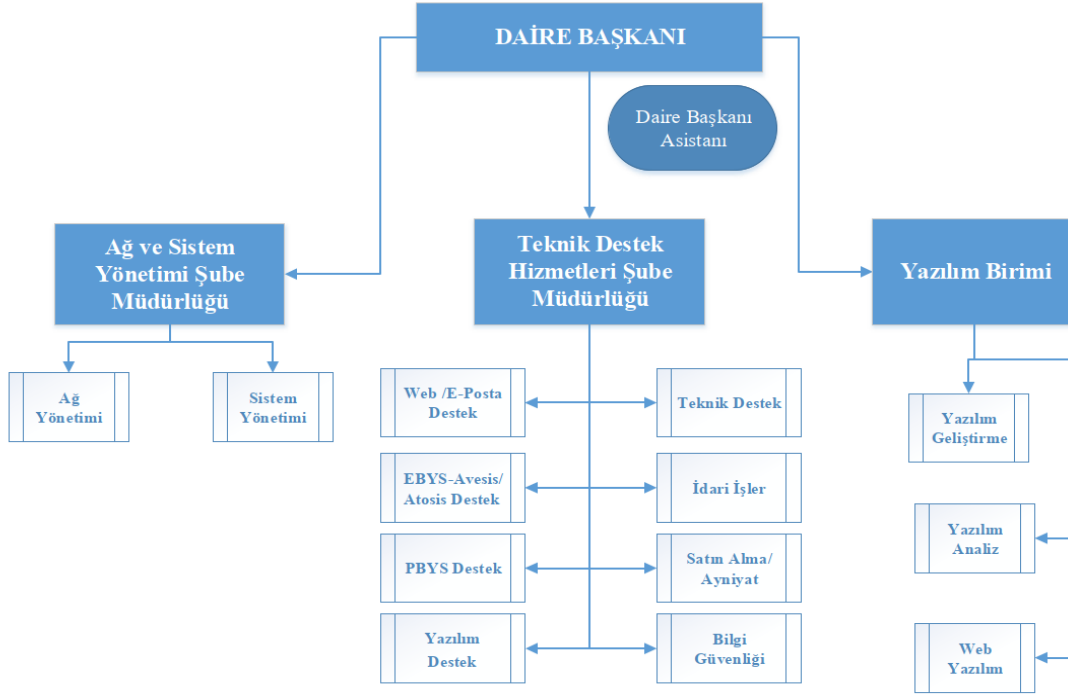
#### 1.3.2. İdari Personel Hizmet Alanları

	Sayısı (Adet)	Alanı (m2)	Kullanan Sayısı
Servis	1	25	2
Çalışma Odası	15	375	45
<b>Toplam</b>	<b>16</b>	<b>400</b>	<b>47</b>

### 1.2- Ambar Alanları

Ambar Sayısı: 1 Adet  
Ambar Alanı: 30 m2

## 2- Teşkilat Yapısı



## 3- Bilgi ve Teknolojik Kaynaklar

### 3.1- Yazılımlar

#### 3.1.1. İşletim Sistemleri

- Microsoft
- Linux
- Mac OS
- Free BSD

#### 3.1.2. Programlar

- Abbyy Fine Reader
- Adobe Master Collection CS6
- Ansys Multiphysics Campus (10/100)

- Arena Enterprise Suite Academic Edition
- Autocad Academic 2011
- Balsamiq Desktop Edition
- Comodo Korumail – Mail Gateway
- Deepfreeze Enterprise
- DevCraft Complete All UI Control Suites All Data & Productivity Tools
- dotTRace Performance Profiler 5.5
- Eset Endpoint Standart
- EndNote
- Labview NI Academic Site Licence – Teaching and Research (Large)
- Linqer 4-5-6 for .net
- Linqpad Premium Educational
- MathMagic Pro 8.51 InD Academic
- Metronic
- Mindjet MindManager
- Red-Gate .Net Developer Bundle
- ReSharper Akademik Lisans
- SAS İstatistik
- Sencha Complete+Standard Support
- SolidWorks Edu Students
- Techsmith Snagit Single User
- Teamviewer Corporate 12
- Xamarin
- Matlab
- Microsoft Office Plus
- Microsoft SQL Server Enterprise Core
- Microsoft System Center
- Fluke Networks – Airmagnet Survey
- Smart Draw
- Libre Office
- GLPI

- Redmine

## 3.2- Bilgisayarlar

### 3.2.1. Server Bilgisayarlar

- Posta Sunucusu
  - Öğrenci Posta Sunucusu
  - Akademik Posta Sunucusu
  - Liste Posta Sunucusu
- İzleme Sunucuları
  - Log Sunucusu (logsign)
  - Monitör Sunucusu (Zabbix)
- Vekil (Proxy) Sunucusu
- Web Sunucuları
- DNS Sunucuları
- DHCP Sunucuları
- Sunucu Üzerine Kurulmuş Güvenlik Duvarı
- Antivirüs Güncelleme Sunucusu
- Medya Sunucusu
- Veritabanı Sunucusu
  - MSSQL Sunucuları
  - MySQL Sunucuları
  - Open Ldap Sunucuları
  - PostgreSQL Sunucusu
- Domain (Alan)Sunucusu
- E-Posta Güvenlik Duvarı (Anti Spam)
- Sanal Makine Sunucuları (Hypervisor)
- Microsoft HyperV
- Proxmox
- Ovirt
- Kimlik Doğrulama Sunucuları (Eduroam)
- BYS (Otomasyon) Sunucuları
  - OBYS Sunucuları
  - EBYS Sunucuları
  - PBYS Sunucuları
- Kampüskart Sunucuları
- Çağrı Merkezi Sunucuları
- Issabel FreeBPX
- Karel Proxy
- Lisans Yönetim Sunucuları



- Bilgisayar Laboratuvar Yönetim Sunucusu
- Kartlı Geçiş Uygulama Sunucusu
- Uzaktan Eğitim (UZEM) Sunucuları
- Moodle LMS
- Advancity LMS
- BigblueButton Canlı Yayın
- Perculus Canlı Yayın
- Diğer Birimlerin Sunucuları

- Masaüstü Bilgisayar Sayısı : 252 Adet
- Taşınabilir Bilgisayar Sayısı : 213 Adet
- Tablet Sayısı..... : 18 Adet

### 3.4- Diğer Bilgi ve Teknolojik Kaynaklar

Cinsi	İdari Amaçlı (Adet)	Eğitim Amaçlı (Adet)	Araştırma Amaçlı (Adet)
Projeksiyon	84	1	
Baskı makinesi	119		
Fotokopi makinesi	2		
Faks	1		
Televizyonlar	3		
Tarayıcılar	51		

## 4- İnsan Kaynakları

### 4.1- Akademik Personel

Akademik Personel					
	Kadroların Doluluk Oranına Göre			Kadroların İstihdam Şekline Göre	
	Dolu	Boş	Toplam	Tam Zamanlı	Yarı Zamanlı
Profesör					
Doçent					
Yrd. Doçent					
Öğretim Görevlisi	3		3	3	
Okutman					
Çevirici					
Eğitim- Öğretim Planlamacısı					
Araştırma Görevlisi					
Uzman					

### 4.2- Akademik Personelin Yaş İtibariyle Dağılımı

Akademik Personelin Yaş İtibariyle Dağılımı						
	21-25 Yaş	26-30 Yaş	31-35 Yaş	36-40 Yaş	41-50 Yaş	51- Üzeri
Kişi Sayısı	-	1	-	2	-	-
Yüzde	-	33,3	0	66,7	-	-

### 4.3- İdari Personel

İdari Personel (Kadroların Doluluk Oranına Göre)			
	Dolu	Boş	Toplam
Genel İdari Hizmetler	12		12
Teknik Hizmetleri Sınıfı	11		11
Araştırmacı	1		1
Büyük Ölçekli Sözleşmeli Bilişim Personeli	6		6
<b>Toplam</b>	<b>30</b>		<b>30</b>

#### 4.4- İdari Personelin Eğitim Durumu

İdari Personelin Eğitim Durumu					
	İlköğretim	Lise	Ön Lisans	Lisans	Y.L. ve Dokt.
Kişi Sayısı	-	1	3	23	3
Yüzde	-	3	8	73	16

#### 4.5- İdari Personelin Hizmet Süreleri

İdari Personelin Hizmet Süresi						
	1 – 3 Yıl	4 – 6 Yıl	7 – 10 Yıl	11 – 15 Yıl	16 – 20 Yıl	21 - Üzeri
Kişi Sayısı	8	2	5	11	1	3
Yüzde	27	6	17	37	3	10

#### 4.6- İdari Personelin Yaş İtibariyle Dağılımı

İdari Personelin Yaş İtibariyle Dağılımı						
	21-25 Yaş	26-30 Yaş	31-35 Yaş	36-40 Yaş	41-50 Yaş	51- Üzeri
Kişi Sayısı	-	5	8	10	7	-
Yüzde	-	17	27	33	23	-

#### 4.7- İşçiler

İşçiler (Çalıştıkları Pozisyonlara Göre)			
	Dolu	Boş	Toplam
Sürekli İşçiler	14	-	14
<b>Toplam</b>	<b>14</b>	<b>-</b>	<b>14</b>

## 4.8- Sürekli İşçilerin Hizmet Süreleri

Sürekli İşçilerin Hizmet Süresi						
	1 – 3 Yıl	4 – 6 Yıl	7 – 10 Yıl	11 – 15 Yıl	16 – 20 Yıl	21 - Üzeri
Kişi Sayısı	-	2	11	1	-	-
Yüzde	-	14	79	7	-	-

## 4.9- Sürekli İşçilerin Yaş İtibariyle Dağılımı

Sürekli İşçilerin Yaş İtibariyle Dağılımı						
	21-25 Yaş	26-30 Yaş	31-35 Yaş	36-40 Yaş	41-50 Yaş	51- Üzeri
Kişi Sayısı	-	2	5	5	2	-
Yüzde	-	14	36	36	14	-

## 5- Sunulan Hizmetler

### 5.1-İdari Hizmetler

#### 5.1.1. Sistem, Sunucu ve Bilgi Teknolojileri Yönetim Hizmetleri

Marmara Üniversitesi donanım parkı, tüm yerleşkelerde hizmet veren, çeşitli kullanıcı kitlelerine yönelik çalışan ve çok çeşitli işlevleri yerine getiren sunucular içermektedir. Haftada 7 gün, günde 24 saat olmak üzere 365 gün kesintisiz olarak işletilen bu sunucularla ilgili daha detaylı bilgiler aşağıdaki gibidir:

- 30 Adet Oracle Sunfire sunucu,
- 8 Adet Barındırma Sunucuları (Bunlar BIDB'nin yönettiği sunucular değil)
- 1 QNAP,
- 17 adet Dell Poweredge sunucu
- 13 adet HPE Proliant sunucu
- 1 adet Apollo 4500 Gen10

- 2 adet Huawei
- 2 adet Dell SC9000
- 2 adet Oracle Sun ZFS Storage 7420
- 1 adet HPE Primera A650
- 1 adet HPE Primera 600

Bu sunucular üzerinde Sanallaştırma teknolojisi kullanılmaktadır. (Linux, MS Windows) Toplamda 285 sanal sunucu bulunmaktadır.

**Kablolu Ağ:** Tüm yerleşkelerde toplam 40 adet omurga, 1008 adet kenar anahtarlama cihazı yönetimi ile kablolu ağ hizmeti verilmektedir. Kablolu ağ 802.1x protokolü ile hizmet vermeye başlamıştır.

**Kablosuz Ağ:** 2461 kablosuz erişim cihazı ile kablolu ağ altyapısı ile aynı anda toplam 40000'e kadar kullanıcıya ağ erişimi verilebilmektedir. WiFi 6 teknolojisine başlatılmış olup tüm üniversiteye yayılması için çalışmalar devam etmektedir. Kimliklendirme ve yetkilendirme hizmetlerinde Aruba Clearpass yönetim sistemine geçilmiştir. Port bağlantı hızları 100Mbit hızından 1Gbit hızına çıkarılmıştır.

**Metro-Ethernet:** Genişlemeyle birlikte gelen ihtiyaca bağlı olarak internet erişimdeki darboğaz oluşumunu ortadan kaldırmak için ULAKNET'ten bant genişliği artırımları talep edilmektedir. Mevcut Ulaknet İnternet hattına yedek olarak Göztepe ve Başbüyük Yerleşkelerinde farklı güzergah ve bağlantı kabloları üzerinden yeni bir 2 adet hat tesis edilmiştir.

**Sabit Telefon Hizmeti:** Üniversitemizin sabit telefon hizmeti internet üzerinden alınmaktadır. Hizmet kapsamında 7000 adet DID numara blok kullanılmakta olup tüm dahili aboneler kendilerine ait DID numaralarını kullanmaktadır. Ayrıca bu numaraları Recep Tayyip Erdoğan, Mehmet Genç Külliyyelerinin tamamında Göztepe Kampüsünde bir kısmı IP Telefon üzerinden hizmet vermektedir.

**Yeni Nesil Güvenlik Duvarı:** Gelişen teknolojiyle birlikte ağın daha verimli kullanılmasına yönelik olarak internet ağ çıkışımızda güncelleme yapılmıştır. Bununla birlikte saldırı tanımlama sistemi de daha güncel hale getirilmiştir.

**IP Yetkilendirme:** 5651 sayılı Kanun çerçevesinde, kurumumuzca IP yetkilendirme sistemi geliştirilerek yeniden yapılandırılmıştır. Bu yeni yapıda tüm kullanıcılar internete erişim için kendi sahip oldukları cihazları (bilgisayar, telefon vb)

kaydedebilmektedirler. Ayrıca kullanıcılar misafirlerinin internet ihtiyacı için onlar adına cihaz kaydı yapabilmektedirler. Bu sisteme istemci.marmara.edu.tr adresinde erişim sağlanabilmektedir. Misafirlerin Üniversitemiz internetini kullanma süresi en fazla 72 saattir. Bu çerçevede tüm erişim kaynakları mevzuata uygun şekilde kayıt altına alınmaktadır. Bunlara ek olarak bu sisteme kayıt yapmadan mail hesabı üzerinden de (802.1x kullanarak) IP yetkilendirmesi yapılmaktadır.

**IPv6 Sistemi:** “Kamu Kurum ve Kuruluşları için IPv6’ya Geçiş Planı” konulu Başbakanlık Genelgesi 8 Aralık 2010 tarihli ve 27779 sayılı Resmi Gazete’de yayımlanmıştır. Bu çerçevede kurumumuz IPv6’ya geçiş yapmıştır.

**Eduroam (Kablosuz Ağ Kimlik Denetleme Sistemi):**2013 yılı sonunda yapımı tamamlanan kablosuz sisteme entegrasyonu başarıyla sağlanmıştır.

**Sunucu İzleme Sistemi:** Sunucuların üzerindeki yükü izleyerek uyarı amaçlı alarm veren bir yazılım oluşturularak, sunucuların performansını anlık takip edebilme imkânı sağlanmıştır.

**Sistem Odası:** Üniversitemiz sistem odasında bulunan sunucular düzenli olarak güvenlik açıklarına karşı test edilmekte ve güncel güvenlik tehlikeleri izlenmektedir. Gerekli görüldüğünde güncelleme veya güvenlik yamaları yapılmaktadır. Diğer birimlerin ihtiyaçları doğrultusunda yeni sunucu alımları ve kurulumları yapılmıştır. Şu anda 68 fiziksel sunucu çalışmaktadır. Bu sunucuların büyük bir bölümünde sanallaştırma teknolojisi kullanılmaktadır. 330 adet sanal sunucu hizmet vermektedir. Ayrıca akademisyenlerin araştırma projeleri kapsamında sunucu barındırması yapılmaktadır.

**Lisanslama Çalışmaları:** Microsoft ürünlerinin kampüs lisans anlaşması ve Eset Endpoint Kurumsal Antivirus yazılım lisansı yenilenmiştir. Üniversitemiz laboratuvarındaki bilgisayarların çalışma sistemi ve yazılımının, kullanıcı erişimi kısıtlanmadan korunmasını sağlayan Deep Freeze Enterprise yazılımı lisansı devam etmektedir. Mühendislik Fakültesi tarafından alınmış olan Ansys Multiphysics Campus, Arena Enterprise Suite Academic Edition ve SolidWorks Edu Students yazılım lisansı Merkezi Lisans Sunucusuna taşınmış ve Kampüs genelinde kullanıma açılmıştır. İstatistik işlemlerinde kullanılmak üzere SAS İstatistik program lisansı devam etmektedir.

**Etki Alanı (Domain) Yönetimi:** Üniversitemiz merkezi etki alanı idari birimlerimizde devam etmektedir. Etki alanı sayesinde kullanıcı yetkileri tanımlanmış, bu sayede kullanıcıların sadece yetkileri dahilindeki bilgisayar ve kaynaklara erişmesi sağlanmıştır. Ayrıca bu yetkilendirme ile 2008/17 sayılı Başbakanlık Genelgesi’nde belirtilen lisanssız yazılım kullanılmaması konusuna uygun olarak idari kullanıcıların

kendi bilgisayarlarına izinsiz olarak lisanssız yazılım kurmaları engellenmiştir. Etki alanında birim içi dosya paylaşımına ilişkin gerekli yetkilendirmeler yapılarak merkezi dosya paylaşım sistemi devam etmektedir. Kurum içi bazı uygulamaların kimlik erişim sistemi etki alanı ile entegre edilmiştir.

**Dragos Mehmet Genç Külliyesi:** Eski Şehir Üniversitesinin devri ile birlikte 13 adet fiziksel sunucu 3 adet depolama ünitesi üzerinde toplam 60 adet sanal sunucu yönetilmektedir. Ayrıca Külliye de 189 kenar anahtarlama cihazı ile 689 kablosuz erişim noktası üzerinden internet hizmeti verilmektedir.

Eski Şehir Üniversitesine ait dış kaynak kullanımlı veri merkezinde yer alan tüm sunucu, depolama üniteleri ve ağ sistemleri, Dragosda yer alan Veri Merkeze taşınmış olup hizmet vermeye devam etmektedir.

**E-Posta Hizmeti:** Akademik ve idari personelimizin kullandığı web tabanlı e-posta hizmeti devam etmektedir. Optimum kullanım sağlanarak akademik ve idari personel için e- posta kotaları 6000 MB olarak verilmektedir. Ayrıca öğrencilere e-posta hizmeti de devam etmektedir. Öğrencilere 2 GB e-posta kotası sağlanmaktadır. Bu hizmet, üniversite yönetimi ve birimlerinin istediklerinde tüm öğrencilere, belirli bir gruba ya da tek bir öğrenciye ulaşabileceği bir iletişim köprüsü görevini yerine getirmektedir. Mevcut olarak aktif 50.000'den fazla kullanıcısı bulunmaktadır. SPAM denetim mekanizması ile SPAM olarak gelen e-postalar % 98 oranında engellenmektedir. Ayrıca mail grubu açılmasına imkan sağlanmıştır.

**Toplu E-Posta Gönderim Sistemi:** Birimlerin toplu e-posta gönderimini kolaylaştırmak amacıyla toplu e-posta gönderim sistemi kurulmuş ve en güncel haliyle kullanıma hazır hale getirilmiştir. Bu sisteme [liste.marmara.edu.tr](mailto:liste.marmara.edu.tr) adresinden erişilebilmektedir.

**Bulut Dosya Depolama Sistemi:** Yaygın kullanılan Dropbox, Google Drive hizmetlerine benzer dosya barındırma hizmeti sunan bir bulut depolama sistemi kurulmuştur. Bu sistem, tüm idari ve akademik personelin kullanımına bulut.marmara.edu.tr adresi üzerinden açılmıştır. Bu sistemde her bir kullanıcıya 2 GB'lik alan tahsis edilmiştir.

## 5.1.2. Üniversitemiz Bünyesinde Kullanılan Yazılımlar

Laboratuvar Bilgisayarları Koruma Yazılımı: Üniversitemiz laboratuvarındaki bilgisayarların çalışma sistemi ve yazılımının, kullanıcı erişimi kısıtlanmadan korunması Deep Freeze yazılımı ile sağlanmaktadır.

Merkezi Antivirus Yazılımı: Kurumumuz ağını ve bilgilerini korumak amacıyla güncel virüs tehditlerine karşı korunmaları merkezi Eset Endpoint Security Kurumsal Antivirus Yazılımı ile sağlanmaktadır.

Microsoft Kampüs Lisans Anlaşması: Eğitim kurumlarının kişisel bilgisayarlarında Microsoft ürünlerinin en son sürümlerini kullanabilmelerine olanak sağlayan ve yıllık bir ücret ödeyerek anlaşma kapsamında lisans kullanım hakkı elde edecekleri Microsoft Kampüs Lisans Anlaşması ile sağlanmıştır.

Yazılım Lisansları Sistemi: <http://bidb.marmara.edu.tr/hizmetler/yazilimlar-akademik-personel/> adresinde, Üniversitemiz akademik ve idari personelinin kullanımına sunulan lisanslı yazılımlar yayınlanmaktadır.

Akademik Uygulamalar: Öğrenci ve Akademisyenlerin kampüs geneli bilgisayar laboratuvarlarında kullanabildikleri yazılımlar;

- EndNote
- SAS İstatistik
- MATLAB
- LabVIEW
- SolidWorks
- Ansys Multiphysics Campus,
- Arena Enterprise Suite Academic Edition

## 5.1.3. Başkanlığımız Yazılım Projeleri

### Tamamlanan Projeler:

- Öğrenci Bilgi Yönetim Sistemi v1, v2 (Bakım ve Geliştirme : Yönetmelik değişikliklerinin uyarlanması, Servislerin Güncellenmesi, Bug Fix vb.)



- Personel Bilgi Yönetim Sistemi v1, v2 (Bakım ve Geliştirme : Yönetmelik değişikliklerinin uyarlanması, Servislerin Güncellenmesi, Bug Fix vb.)
- Elektronik Belge Yönetim Sistemi (Servis Entegrasyonu: Personel Yıllık İzin İşlemleri)
- Karar Destek Yönetim Sistemi alt yapının yenilenmesi,( Servislerin Güncellenmesi, Bug Fix vb)
- Başvuru Sistemi
  - Çift Anadal Programı Başvuruları
  - Yandal Programı Başvuruları
  - Atatürk Eğitim Fakültesi Pedagojik Formasyon Başvuruları
  - MÜYÖS Başvuruları
  - Spor Bilimleri Fakültesi Başvuruları
  - Lisansüstü Başvuruları
  - Özel Yetenek Başvuruları
  - Merkezi Yerleştirme Başvuruları
  - ERASMUS+ Öğrenim Hareketliliği Başvuruları
  - Yaz Okulu Başvuruları
  - Af Başvuruları
- YÖKSİS Entegrasyonu v3 (Yeni Servislerin Eklenip Mevcutta Değişenlerin Güncellenmesi )
- Harç Ödeme Revizyon
- E-posta Sisteminin İyileştirilmesi ve Kotasının Yükseltilmesi
- Üniversitemiz Merkezi Omurgasının Değişmesi
- Veri Merkezine Alternatif İnternet Hattının Sağlanması
- Kampüs Kart Entegrasyonu İyileştirme
- UZEM Servisleri Revizyon
- ÖSYM Öğrenci Aktarımı İyileştirme
- Dış Servislerdeki Güncellemelerin Bütün Sistemlerde Revizyonu (Yöksis, Kampüs Kart vb.)
- Bulut Marmara Projesi
- LDAP İşlemlerinin BYS den Yönetilmesi v1
- Eğitim Dokümanlarının Hazırlanması
  - ÖBYS Lisansüstü Modülü

- Bulut Marmara Sistemi
  - BYS-Anket Sistemi
  - Etkinlik Marmara Sistemi
  - Mentor Marmara Sistemi
  - E-Posta Karantina Yönetim Sistemi | Kullanım Kılavuzu – Eğitim Videosu Çalışması
  - Anket Sistemi | Kullanım Kılavuzu – Eğitim Videosu Çalışması
  - Kablosuz Ağ | Kullanım Kılavuzu – Eğitim Videosu Çalışması
  - İçerik Yönetim Sistemi Eğitim Videosu ve Kullanım Kılavuzu Çalışması
  - Ağ Yönetim (İstemci) Sistemi | Kullanım Kılavuzu – Eğitim Videosu Çalışması
  - Destek Marmara Sistemi | Kullanım Kılavuzu – Eğitim Videosu Çalışması
- Mevzuat Takip Modülünün geliştirilmesi.
  - SQL Server Health Check İşlemleri
  - Veri Tabanları Expensive Query Analizi
  - Kapsamlı Kayıp ve Kullanılmayan Index Çalışması
  - Kapsamlı CDC Analiz Çalışması
  - Kamutech Puantaj Entegrasyonu
  - Yemekhane Geçiş İstatistik Raporunun Hazırlanması
  - Yemek Bursu Toplu Aktarım Özelliğinin Eklenmesi
  - Ders Yükü talep formları
  - Organizasyon Görev Hiyerarşi Modülü
  - Destek Modülü - Yapı İşleri Uyarlaması
  - Koruma Güvenlik Vardiya Takip Uygulaması
  - Güvenlik Personeli İçin İzin Süreçlerinin Vardiya Takip Uygulamasına Göre Düzenlenmesi
  - Sınav Programı Gözetmen Tanımlama Modülü
  - Öğrenci Özlük Dosyalarının Dinamik Olarak Sistemden Alınması
  - Öğrenci Ceza Ekranlarında Revizyon
  - BAPKO Dış Kaynaklı Projeler Modülü
  - PDKS Modülünün Geliştirilmesi
  - Kampus Girişi Karekod Uygulaması ve BYS Karekodum Ekranı
  - Personel/Öğrenci/Mezuniyet Sorgula Ekranının Geliştirilmesi (Kapı Geçişleri İçin)

- Toplu Öğrenci İntibak İşlemleri (Birim Bazlı)
- GYUDS (Görevde Yükselme ve Unvan Değişikliği) Sınav Giriş Belgesi (BYS)
- MÜSEM GİS Ek Geliştirme ve Devreye Alma
- Yaz Okulu Ders Başvurunun Öğrenci Derse Dönüşümü
- Toplu Maillerin BYs'den Gönderiminin Sağlanması
- Şehir Üniversitesi Eski Mezunlarının Yöksis'e Verilerinin Gönderilmesi (Transkript vb.)
- BYs'de Duyuruların Popup Olarak Görüntülenebilmesi
- Veri Marmara Modülünün Geliştirilmesi
  - UİK (Üniversite İzleme Kriterleri) in Uyarlanması
- UYGAR (Uygulama ve Araştırma Merkezi) Modülünün Geliştirilmesi
  - UYGAR Açma Talep İşlemleri
  - UYGAR Yönetim ve Raporlama İşlemleri
- BYs Ekran Yenileme Çalışmaları
  - Sınav Programı
  - Detaylı Not Çizelgesi
  - Staj Not Girişi
  - Sınav Programı Gözetmen Tanımlama
- Servis Takip Modülünün Geliştirilmesi
- URAP (University Ranking by Academic Performance) Modülünün Geliştirilmesi
- Personel Toplu NVİ Güncelleme Arkaplan Servisinin Geliştirilmesi
- YÖKSİS Referans Servislerinin Yenilenmesi
- Harç Modülü Taksitlendirme İşlemleri Revizyonu
- Önemli Ekranların sadece internet ortamında çalışmasının sağlanması
- Toplu Sms ve Mail Gönderimlerinde Ek Doğrulamaların Eklenmesi
  - Giriş yapan kullanıcının telefonuna sms doğrulama kodu gönderilmesi
  - Ayrıca belirli periyotlarda değiştirilen güvenlik kodu kontrolü
- Destek Sisteminde XSS Zaafiyeti İçin Gerekli Önleyici Kontrollerin Eklenmesi
- BYs Şifre Yenileme Politikasının Güncellenmesi ve Uyarlanması
  - Önem arz eden ekranlara yetkili kullanıcılar için 6 ayda bir şifre yenileme zorunluluğu
- Şifrelerin daha güçlü hale getirilmesinin sağlanması
- Yeni Mobil Uygulamanın Devreye Alınması

- Yıllık İzin İşlemlerinin EBYS Üzerinden Alınmasının Sağlanması
- Meobs Projesi Ek Uyarlamaları
- Lisansüstü İşlemleri Tezli Yüksek Lisans Süreci
- Mimoza web sitesi geliştirildi.
- Online Ders Platformu web sitesi geliştirildi.
- Etkinlik Yönetim Sistemi EAHIL2020 etkinliğine özel ödeme alt yapısı eklendi.
- İçerik Yönetim Sistemi giriş ekranına, içerik ve link hataları kontrolünün yapıldığı raporlar eklendi.
- E-Posta Sunucularının Güncellenmesi
- Veri Merkezine alternatif internet hattının sağlanması
- İçerik Yönetim Sistemi içerik sorumluları için site analizlerinin takip edileceği dashboard ekranı yapıldı.
- Kampüs Haritası geliştirildi.
- Mezuniyet Etkinliği Katılım Formu geliştirildi.
- Marmara Üniversitesi Ana web sitesi ve birim sitelerine çerez tercih seçenekleri eklendi.
- Mezun Bilgi Yönetim Sistemi KVKK entegrasyonu yapıldı. Mezun Bilgi Yönetim Sistemi kara liste oluşturma ve abonelikten çıkma özelliği eklendi.
- İçerik Yönetim Sistemi Form için T.C. Kimlik No Doğrulama ve farklı kural oluşturma özellikleri eklendi.

### **Devam Eden Projeler:**

- Öğrenci Bilgi Yönetim Sistemi v1, v2 (Bakım ve Geliştirme : Yönetmelik değişikliklerinin uyarlanması, Servislerin Güncellenmesi, Bug Fix vb.)
- Personel Bilgi Yönetim Sistemi v1, v2 (Bakım ve Geliştirme : Yönetmelik değişikliklerinin uyarlanması, Servislerin Güncellenmesi, Bug Fix vb.)
- Elektronik Belge Yönetim Sistemi (Servis Entegrasyonu: Personel Yıllık İzin İşlemleri)
- Başvuru Sistemi
  - Kurum içi Yatay Geçiş Başvuruları
  - Kurumlar Arası Yatay Geçiş Başvuruları
  - Persis Başvuruları
  - Lisansüstü Başvuruları

- Mevcut bütün başvurularla ilgili Bakım ve Geliştirme : Yönetmelik değişikliklerinin uyarlanması, Servislerin Güncellenmesi, Bug Fix vb.
- Bakım ve Geliştirme (Yönetmelik değişikliklerinin uyarlanması, Servislerin Güncellenmesi, Bug Fix vb.) devam eden diğer projeler
- Marmara Üniversitesi Anket Yönetim Sistemi
- Bys E-Posta Sistemi
- İş Takip Sistemi
- İş Sağlığı Ve Güvenliği Projesi
- Mtok
- Kaysis Entegrasyonu
- Yöksis Entegrasyonu İyileştirme Çalışmaları
- DHCP Sunucusunun Alt Yapısının Güncellenmesi
- İzleme Sunucularının Güncellenmesi
- Mobil Marmara Analiz Çalışması
- Görevli İşlemleri Sistemi Analiz Çalışması
- ISO27001:2013 Bilgi Güvenliği Yönetim Sistemi'nin oluşturulması
- Süreç Yönetimi kapsamında süreç, prosedür, talimat ve iş akış şemalarının oluşturulması
- Yeni düzenleme ile değişen 5651 sayılı Kanun'un getirdiği yükümlülükleri yerine getirecek Bilgi İşlem altyapısının kurulması
- Kurumun ihtiyaç duyduğu yazılım lisanslarının çoğaltılması
- Mevcut yazılımların mobil platformda uygulanabilir hale getirilmesi
- Mentor Marmara Bakım-Geliştirme
- BİDB Eğitim Sistemi Bakım-Geliştirme
- UİKBYS Sistemi geliştirilmesi, bakım ve güncellemeleri
- Proje Havuzu sistemi geliştirilmesi, bakım ve güncellemeleri
- Birden fazla banka için harç ödeme sistemi ve döviz ödemeleri entegrasyonu
- Pandemi dönemi çevrimiçi talep toplama modülleri
- Marmara Üniversitesi ana web sitesinin seo iyileştirmelerinin yapılması.
- Bütçe Yönetim Sistemi güncel framework ile yenilenmesi.
- Etkinlik Yönetimi çoklu tema özelliğinin eklenmesi.
- Engelli Koordinatörlüğü Modülü

- Rektör Randevu Takip Sistemi
- Lisansüstü İşlemleri Doktora Süreci
- LDAP İşlemlerinin BYS den Yönetilmesi v2
- Kullanıcı Yetkilerinin Toplu Görüntüleme Ekranının Geliştirilmesi
- SAP’de Olan Verilerin BYS’ ye Taşınıp, BYS Üzerinden Yönetilmesi (Transkript ve Diploma Ekleri)
- Eski Öğrencilerin (Birimlerdeki Otomasyona tabi olmayan) Bir Şablona Göre BYS ye Aktarımının Sağlanması

### **Planlanan Projeler:**

- Siber olaylara müdahale faaliyetleri
- Kullanıcı şifrelerinin resetlenmesi için SMS Sisteminin kullanılması
- Felaket Kurtarma Merkezi
- Kurumsal E-Posta Açma-Kapama Süreci (İyileştirme, Geliştirme)
- Marmara Big-Data veri havuzu projesi
- Akademik veri kaynaklarının taranması projesi
- Sosyal medya tarama projesi
- Veri Marmara (Diğer kriterlerin eklenmesi (Greenmetric vb.)
- Ders Yüğü Modülünün BYS İçerisine Taşınması
- Harç Sisteminin Revize Edilmesi

### **5.1.4. Sertifikasyon ve Eğitim ve Diğer Projeler**

**Kurumsal SOME (Siber Olaylara Müdahale Ekibi):** Kurumsal SOME’ler, siber olayların önlenmesi veya zararlarının azaltılmasına yönelik olarak, kurumlarının bilişim sistemlerinin kurulması, işletilmesi veya geliştirilmesi ile ilgili çalışmalarda teknik ve idari tedbirler konusunda öneri sunarlar. Bununla ilgili olarak birimiz Kurumsal SOME ekibi oluşturulmuştur. Kurum SOME ekibimiz çalışmalarına devam etmektedir.

**ISO 27001 Bilgi Güvenliği Yönetim Sistemi:** ISO 27001 kapsamında Bilgi Güvenliği Yönetim Sistemi çalışmalarının amacı, Marmara Üniversitesi Bilgi İşlem Daire Başkanlığı bilişim hizmetlerinde; bilgi güvenliği yönetiminin sağlamak, risk yönetimini güvence altına almak, bilgi güvenliği yönetimi süreç performansını ölçmek ve bilgi güvenliği ile ilgili konularda üçüncü taraflarla olan ilişkilerin düzenlenmesini sağlamaktır.

Bu kapsamda çalışmalarımız tamamlanmış olup 8.12.2020 tarihi itibariyle Vericert Belgelendirme ve Gözetim Hizmetleri Ltd. Şti. tarafından yapılan denetimlerde, Bilgi Güvenliği Yönetim Sistemi ISO/IEC 27001 standardına uygunluğunun belirlenmesiyle, ISO/IEC 27001:2013 Bilgi Güvenliği Yönetim Sertifikasını almıştır.

21-22 Kasım 2022 tarihinde Vericert Belgelendirme ve Gözetim Hizmetleri Ltd. Şti. tarafından yapılan 2. Gözetim Denetimi ile ISO/IEC 27001:2013 Bilgi Güvenliği Yönetim Sertifikası yenilenmiştir.

### **5.1.5. Son Kullanıcı Destek Hizmetleri**

Başkanlığımız bünyesinde tamamlanmış ve devam eden tüm projelerimizin son kullanıcı desteği verilmektedir. Son kullanıcı destek hizmetlerimiz Destek Yönetim Sistemi (<http://destek.marmara.edu.tr>) ile takip, kontrol ve raporlanmaktadır. Ayrıca e-posta, telefon ve uzaktan masaüstü bağlantı yolları ile son kullanıcıların sistemler ile ilgili sorun, talep ve geri bildirimlerine Destek birimlerimizce en kısa sürede destek verilmektedir. Destek birimlerimiz;

- Teknik Destek
- EBYS Destek
- PBYS Destek
- Web Destek
- Yazılım Destek

olmak üzere 5 birimden oluşmaktadır.

Üniversitemiz bünyesinde bilgi teknoloji ürünlerinin en verimli ve ekonomik kullanımını için ihtiyaç duyulan yazılım, donanım ve network sorunlarının son kullanıcı tarafından tespiti ve giderilmesi amacıyla Teknik Destek Projesi, 2013 yılından itibaren devam etmektedir. Bu kapsamda Rektörlüğe bağlı idari birim son kullanıcıları ve Üniversite bilgisayar laboratuvarlarına hizmet verilmektedir.

## II- AMAÇ ve HEDEFLER

### A- İdarenin Amaç ve Hedefleri

- Üniversitemiz bilişim performans düzeyinin yükseltilmesi ile bunun sistematik olarak gözden geçirilmesi, aksak olan yerlerde müdahale edilmesi ve iyileştirmeler yapılmasıdır.
- Rektörlüğümüz tarafından belirlenen temel politikalar doğrultusunda ve birimin fonksiyonu olan hizmetlerin sağlıklı, süratli, kanun, tüzük, yönetmelik ve kararlara uygun olarak gerçekleştirilmesini sağlamaktır.
- Her yıl sürekli hizmet içi eğitimler vermek suretiyle özellikle ofis yazışmaları ve web tasarım konusunda deneyimli ve bilgili idari personel sayısını arttırmak önemli bir hedefimizdir.

## III- FAALİYETLERE İLİŞKİN BİLGİ VE DEĞERLENDİRMELER

### 1- Bütçe Uygulama Sonuçları

#### 1.1-Bütçe Giderleri

	2022	2022	GERÇEK. ORANI
	BÜTÇE BAŞLANGIÇ ÖDENEĞİ	GERÇEKLEŞME TOPLAMI	
	TL	TL	%
<b>BÜTÇE GİDERLERİ TOPLAMI</b>			
<b>01 - PERSONEL GİDERLERİ</b>			
<b>02 - SOSYAL GÜVENLİK KURUMLARINA DEVLET PRİMİ GİDERLERİ</b>			
<b>03 - MAL VE HİZMET ALIM GİDERLERİ</b>	<b>10.259.000.00 TL</b>	<b>10.193.609,05 TL</b>	<b>99,36</b>
<b>05 - CARİ TRANSFERLER</b>			
<b>06 - SERMAYE GİDERLERİ</b>			

03 - Mal ve Hizmet Alımı Giderleri kaleminde 2022 Yılı içerisinde **10.259.000.00-TL** likit gelmiştir.



## KABİLİYET ve KAPASİTENİN DEĞERLENDİRİLMESİ

### A- Üstünlükler

- İlk IPV6 teknolojisi kullanmak ve yayılmasını sağlamak.
- ULAKBİM bağlantı hız ve kalitesinden yararlanan yerleşke sayısının artması.
- Veri Merkezi'nin varlığı ve koşullarının iyileştirilmiş olması.
- Tüm kullanıcılara destek veren Çağrı Merkezi'nin birimimiz bünyesindeki varlığı.
- Bilgi Teknolojileri hizmetlerinin/faaliyetlerinin son kullanıcı bazlı değerlendirilerek ölçüm ve izlemelerin yapılması.
- 2012 yılından itibaren iş yükünü azaltmak, işleyişi hızlandırmak ve kağıt israfını azaltmak amacıyla Elektronik Belge Yönetim Sistemi (EBYS) uygulamaya alınarak toplumsal sorumluluk ve çevre bilinci ile hizmete devam edilmesi.
- Açık kaynak kodlu yazılımlarla çalışılması ile birlikte üniversite bütçesinin daha ekonomik hale getirilmesi.
- Talep edilen ve ihtiyaç duyulan tüm yazılımların yazılım geliştiriciler tarafından yapılması.
- Alanında uzman personelin gelişen teknolojiye uyum sağlayabilecek yetkinlikte ve eğitimde olması.
- 2013 yılından itibaren üniversitemiz tüm yerleşkelerinde öğrencilerimiz, idari personelimiz ve akademisyenlerimize kablosuz ağ hizmeti verilmesi, Ağ Hizmetleri Memnuniyet Anketi ile memnuniyet ölçümlerinin yapılmasına devam edilmesi.
- Anlaşma yapılan firmaların ilgili teknik personel tarafından hizmet kalitesinin ölçülmesi.
- Bilgi Teknolojileri alanındaki tüm yeniliklere açık olmak ve gelişen teknolojiye uyum sağlanması
- Ağ güvenliği politikasının Bilgi Güvenliği kapsamında uygulanmasını sağlanması.
- Rektörlüğe bağlı idari birimlerde son kullanıcıya teknik destek gerektiren sorunlarda azami 2 saat içerisinde müdahale edilmesi.

## **B- Zayıflıklar**

- Lisanslı Yazılım Alım Sürecinde yazılım talep envanterine toplu olarak erişilememesi.
- Çalışma koşullarının İş Sağlığı ve Güvenliği, Risk Yönetimi kapsamında değerlendirilerek oluşturulmaması.
- Teknolojik gelişmelere yetkin olma konusunda personelin eğitim eksikliği.
- Hizmet sürekliliğini sağlamak için yeterli ve yetkin olan personel sayısının azlığı.
- Stres Yönetimi, Yetenek Yönetimi vb. kişisel gelişim ile ilgili eğitim ve uygulamaların eksikliği.
- Performans Yönetimi, Risk Yönetimi vb. çalışmalarının yazılım ile desteklenecek altyapının sağlanmaması.

## **C- Değerlendirme**

Bilgi İşlem Daire Başkanlığı yeni uygulamaları hayata geçirmeye tüm hızıyla devam etmektedir.

Personelimizin görev bilincinde; birikimli, çalışkan, özverili ve teknolojik gelişmelere uyum sağlayan bir yapıda olması ve Üniversitemiz üst yönetimi tarafından da desteklenmesi ile zayıflık olarak belirlenen özelliklerin proje planları dahilinde üstünlük olarak yerini alması için bilinçli görev anlayışı ile hizmetlerini sürdürmektedir.

Gizlilik, bütünlük ve erişilebilirlik standartları çerçevesinde oluşturulmuş olan sistem sayesinde kullanıcıların/çalışanların veri ve bilgiye sağlıklı bir şekilde ulaşması hedeflenmektedir. ISO 27001:2013 BGYS projesi farkındalığını yaratmak ve yayılımını sağlamak adına çalışmalar tamamlanmıştır.

## **V- ÖNERİ VE TEDBİRLER**

Üniversitemizin uluslararası eğitim standardını yakalayabilmesi için mali kaynak arama çalışmaları geliştirilmeli ve hızlandırılmalıdır.

Üniversiteye tahsis edilen ve diğer faaliyetlerden elde edilen kaynakların eğitimin altyapısına kanalize edilmesini sağlamak, bu alanda yapılan çalışmaları yakından takip etmek gerekmektedir. Kaynakların tamamının kullanılması sağlanmalıdır.

Tüm sistemlerin entegre edilme projesinin tamamlanabilmesi için gerekli altyapı ve mali kaynak sağlanma süreci hızlandırılmalı ve kısa zamanda sonuçlandırılmalıdır.

Kamu İç Kontrol Standartları'nın ve Kamu Mali Yönetim ve Kontrol Sisteminin etkin bir şekilde işleminin sağlanması büyük önem taşımaktadır. Kamu İç Kontrol Standartları ve Bilgi Güvenliği Standartlarını yerine getirme açısından Yükseköğretim kurumlarında tahsis edilen ödeneklerin kullanım koşulları göz önüne alınarak revize edilmeli, hesap verilebilirlik ve saydamlık ilkeleri gözetilerek kaynakların kullanılmasında yeterli esnekliğe sahip olunabilmeli, üniversiteler araştırma projelerinde olduğu gibi proje kapsamında değerlendirilebilmelidir. Yatırım ödeneklerinin projelerin sonuçlandırılmasını karşılayacak şekilde verilmesi, Orta Vadeli Mali Plan'da verilen yatırım ödenek tavanına uyulması, Üniversitemizde hazırlanan Ayrıntılı Finansman Programı teklifine uygun olarak programın onaylanması ve plan ve programların aksamaması için bloke uygulamasının yapılmaması gereklidir.

Kamu Personeli ücret politikası gözden geçirilmeli ve iyileştirilmesi için gerekli çalışma ve girişimler devam etmelidir. Kamu personeli arasında iş yükü dengesi ve performans gözetilerek faaliyetlerin etkin ve verimli olmasını sağlayabilecek politikalar geliştirilmelidir.

Dairede görevli akademik, teknik ve idari personelin alanlarında belirleyecekleri ihtiyaçları doğrultusunda hizmet içi eğitim almasının sağlanması gerekmektedir.

Üniversitemizin mali ve idari açıdan esnek çalışmasına olanak sağlayacak yasal düzenlemeler yapılmalı ve uygulamaya geçilmelidir.

## İÇ KONTROL GÜVENCE BEYANI

Harcama yetkilisi olarak yetkim dahilinde;

Bu raporda yer alan bilgilerin güvenilir, tam ve doğru olduğunu beyan ederim.

Bu raporda açıklanan faaliyetler için idare bütçesinden harcama birimimize tahsis edilmiş kaynakların etkili, ekonomik ve verimli bir şekilde kullanıldığını, görev ve yetki alanım çerçevesinde iç kontrol sisteminin idari ve mali kararlar ile bunlara ilişkin işlemlerin yasallık ve düzenliliği hususunda yeterli güvenceyi sağladığını ve harcama birimimizde süreç kontrolünün etkin olarak uygulandığını bildiririm.

Bu güvence, harcama yetkilisi olarak sahip olduğum bilgi ve değerlendirmeler, iç kontroller, iç denetçi raporları ile Sayıştay raporları gibi bilgim dahilindeki hususlara dayanmaktadır.

Burada raporlanmayan, idarenin menfaatlerine zarar veren herhangi bir husus hakkında bilgim olmadığını beyan ederim. (Yer-Tarih)

... /... /2023

Vedat YURT  
Daire Başkanı